

GEA, FLORA ET FAUNA

Els Ptilininae de la península Ibèrica i illes Balears (Coleoptera: Ptinidae)

Amador Viñolas* & Josep Muñoz-Batet*

* Museu de Ciències Naturals de Barcelona. Laboratori de Natura. Col·lecció d'artròpodes. Passeig Picasso, s/n. 08001 Barcelona, Catalunya.

Correspondència autor: Amador Viñolas. A/e: av.rodama@gmail.com

Rebut: 14.05.2019; Acceptat: 29.05.2019; Publicat: 30.06.2019

Resum

Es realitza la revisió dels representants de la subfamília Ptilininae presents a la península Ibèrica i illes Balears. En l'àrea d'estudi, la subfamília conté només dues espècies del gènere *Ptilinus* Geoffroy, 1762. Es donen claus dels mascles i de les femelles, els caràcters morfològics de les dues espècies, una relació dels espècimens estudiats o revisats, la seva àrea de distribució, les referències bibliogràfiques de les cites conegudes i es comenta la seva biologia. Es figuren els habitus dels mascles i femelles de les dues espècies, les antenes dels dos sexes, edeagus, palps, etc.

Paraules clau: Coleoptera, Ptinidae, Ptilininae, revisió subfamília, península Ibèrica i illes Balears.

Abstract

The Ptilininae of the Iberian Peninsula and the Balearic Islands (Coleoptera: Ptinidae)

The review of the species of Ptilininae subfamily present in the Iberian Peninsula and the Balearic Islands is carried out. The subfamily is represented, in the studied area, only by two species of the genus *Ptilinus* Geoffroy, 1762. Male and female habitus, the morphological characters of the two species, list of the specimens studied or reviewed, their area of distribution, bibliographic references of known appointments are given, and their biology is commented. The habitus of the males and females of the two species, antennae of both sexes, aedeagus, palps, etc. are figured

Key word: Coleoptera, Ptinidae, Ptilininae, review subfamily, Iberian Peninsula and Balearic Islands.

Introducció

Amb l'estudi de la subfamília Ptilininae es continua la revisió dels Ptinidae presents a la península Ibèrica i illes Balears, iniciada amb les subfamílies Dorcatominae, Mesocolopodinae i Ernobiinae (Viñolas, 2013a, b, c, d; Viñolas & Recalde Irurzum, 2018), ampliant posteriorment el contingut específic dels gèneres *Stagetus* Wollaston, 1861 i *Dorcatoma* Herbst, 1792 amb la descripció de noves espècies o la localització a la Península d'altres d'europes (Viñolas, 2016).

La subfamília Ptilininae només està representada en l'àrea peninsular i balear pel gènere *Ptilinus* Shuckard, 1840 (Espanol, 1992) que té una nombrosa representació específica pels continents europeu, asiàtic, amèrica i nord de l'Àfrica, i amb una de les espècies paleàrtiques introduïda en la regió Neàrtica (White, 1982). En la zona d'estudi només es coneixen dos representants del gènere, ambdós àmpliament distribuïts per Europa i Àsia.

Toskina (1995) va realitzar la revisió de les espècies paleàrtiques, amb la descripció de nous taxons, obviant les espècies del nord de l'Índia i Pakistan, i posteriorment ampliant el seu contingut específic (Toskina, 2013). A la vista del confús

estat sistemàtic del gènere creiem que seria oportú efectuar una revisió del seu contingut específic en la regió paleàrtica (Viñolas, 2018).

Es donen claus dels dos sexes degut a les grans diferències externes existents en la configuració del cos i apèndixs. De cada espècie es dona la descripció del dos sexes, es referencia el material estudiat o revisat, distribució i biologia conegudes, amb la representació gràfica de l'habitus dels dos sexes, edeagus i peces com les antenes, palps, abdomen, etc.

Material i metodologia

Per a la revisió de les espècies del gènere *Ptilinus* Müller, 1764 presents a la península Ibèrica i illes Balears s'ha estudiat el material dipositat a les col·leccions del Museu de Ciències Naturals de Barcelona (MCNB), dels autors i d'altres entomòlegs, així com el capturat en diferents projectes entomològics. També s'ha fet un seguiment de les cites bibliogràfiques del gènere.

En una part dels exemplars recollits del gènere es va procedir a l'extracció de l'edeagus, el qual després de trac-

tament de neteja, aclarit i extracció de l'aire es va muntar en preparació microscòpica sobre una làmina de poliestirè transparent, de la marca Evergreen®, amb líquid DMHF. En els exemplars procedents de les diferents col·leccions, després del seu reblaniment, es va procedir de la mateixa manera que en els recol·lectats. Tots els exemplars es van muntar en sec sobre cartolines entomològiques.

Les fotografies es van realitzar amb una càmera Canon® model EOS 760D, amb objectiu de microscòpia i pel mètode de capes, amb tractament de les imatges mitjançant el programa Zerene Stacker®. Els dibuixos es van realitzar amb el programa de Adobe® Illustrator CS5, amb l'obtenció d'arxius PostScript® 3™.

Subfamília Ptilininae Shuckard, 1840

Gènere *Ptilinus* Geoffroy, 1762

Ptilinus Geoffroy, 1762: 64

Espècie tipus: *Bostrichus fuscus* Geoffroy, 1785. Designada per R. Lucas, 1920.

Gènere caracteritzat pel cos allargat i cilíndric, cobert de curta i fina pubescència; cap hipognat, lliure, no excavat ventralment; antenes d'onze artells, sense maça terminal, flabellades en el mascle (Figs. 1, 3) i fortament serrades en la femella (Fig. 2, 4); últim artell dels palps maxil·lars allargat amb l'apex truncat (Fig. 5), el dels palps labials també allargat però més petit (Fig. 6); protòrax finament vorejat i convex; èlitres tan o casi tan amples com el protòrax, amb les sèries de punts més o menys irregularment disposades i confoses en l'apex; coxes anteriors contigües, les intermèdies lleugerament separades; metastèrnum amb un solc longitudinal mitjà en la meitat posterior; abdomen amb els segments lliures (Fig. 8); potes gràcils, protíbies amb un sortint espiniforme horitzontal en l'angle apical extern, i amb la vora externa denticulada (Fig. 7); edeagus molt característic, amb la part basal molt curta i els paràmers molt llargs, diferenciables entre espècies només per la configuració de la part apical dels paràmers (Figs. 9-10).

La coloració del cos de les espècies del gènere és molt variable a nivell d'una mateixa espècie. Presenten normalment el cos negrós amb els èlitres més o menys vermellosos, però la coloració dels èlitres pot ennegrir-se fins anivellar el color del protòrax. Per tant la coloració del cos no és un caràcter vàlid per a la separació específica de les espècies.

Clau específica dels mascles

- 1 Antenes amb els flabells del cinquè al dècim artells més curts que la suma dels artells quart al dècim (Fig. 1); cos, relativament, poc llarg, 2,88 vegades més llarg que ample; èlitres amb dues costelles poc indicades, però completes, i situades en el lloc del tercer i cinquè interval (Fig. 11); edeagus amb la part apical dels paràmers segons figura 9.....*P. fuscus*
- Antenes amb els flabells del cinquè al dècim artells més llargs que la suma del artells quart al dècim (Fig. 3); cos

més llarg, 3,21 vegades més llarg que ample; èlitres sense presència de costelles (Fig. 13); edeagus amb la part apical dels paràmers segons figura 10.....*P. pectinicornis*

Clau específica de les femelles

- 1 Antenes amb els artells del quart al vuitè dentats, el novè i dècim triangulars, tan o més llargs que amples (Fig. 2); protòrax tan o més ample que els èlitres, vora apical fesa en la part mitjana (Fig. 12); èlitres amb dues costelles poc indicades, però completes, i situades en el lloc del tercer i cinquè interval (Fig. 12)*P. fuscus*
- Antenes amb els artells del quart al dècim fortament dentats, tots molt més amples que llargs (Fig. 4); protòrax no més ample que els èlitres, vora apical en corba contínua, no fesa en la part mitjana (Fig. 14); èlitres sense presència de costelles (Fig. 14)*P. pectinicornis*

Ptilinus fuscus (Geoffroy, 1785)

Bostrichus fuscus Geoffroy, 1785: 133

Ptilinus flabellicornis Le Peletier de Saint Fargeau & Audinet-Serville, 1825: 238

Ptilinus costatus Gyllenhal, 1827: 329

Dermestes flavescens Geoffroy: Laporte de Castelnau, 1840: 295 (non Geoffroy, 1785)

Ptilinus aspericollis Mulsant & Rey, 1853: 5 (non Ménétries, 1832)

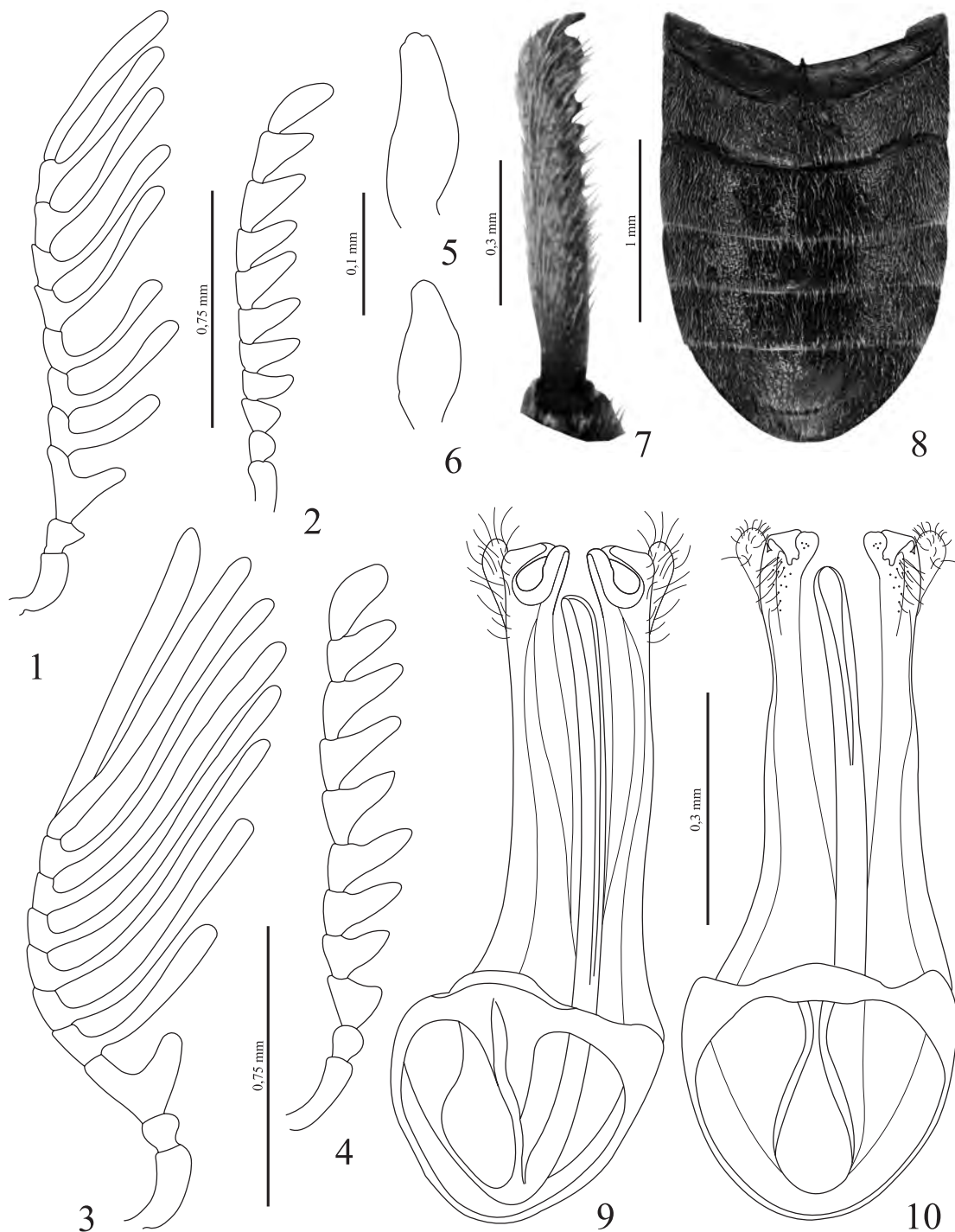
Ptilinus asperulus Gemminger, 1870: 121

Ptilinus mulsanti Marseul, 1886: 296

Longitud de 3,1 a 5,4 mm.

Mascle (Fig. 11)

Cos cilíndric, de contorn paral·lel, 2,88 vegades més llarg que ample. Cap amb la superfície coberta d'una fina i densa granulació; ulls ben desenvolupats i sortints; antenes amb els artells quart a dècim flabellats, els flabells del cinquè al dècim artells més curts que la suma dels artells quart al dècim (Fig. 1). Protòrax no transvers, 1,12 vegades més llarg que ample, amb la màxima amplada prop de la base; marges laterals finament carenats, poc o gens visibles per sobre; marges apical i basal arrodonits, el primer lleugerament elevat, els laterals en corba entrant des de la base a l'apex; angles anteriors subrectes, ben marcats, els posteriors en corba molt oberta i pràcticament esborrats; superfície coberta de granulació forta, irregularment disposada i més densa cap als marges i l'apex, amb una petita placa vertical, brillant i situada en la part mitjana de la base. Escutel rectangular, amb l'apex arrodonit. Èlitres de contorn paral·lel, amb l'apex arrodonit, 1,85 vegades més llargs que amples presos conjuntament; húmer arrodonits, gens sortints; amb dues costelles poc indicades, però completes, i situades en el lloc del tercer i cinquè intervals; superfície amb fort puntejat amb tendència a la formació de línies, el puntejat més fort i més indicat junt als marges laterals, amb una curta i molt marcada estria subhumeral. Edeagus segons model del gènere (Fig. 9), caracteritzat per la conformació de la part apical dels paràmers.



Figures 1-10. Antenes de *Ptilinus fuscus*: 1) mascle; 2) femella. *P. pectinicornis*: 3) antena mascle; 4) antena femella; 5) últim artell del palp maxil·lar; 6) últim artell del palp labial; 7) protíbia; 8) abdomen. Edeagus en visió ventral de: 9) *P. fuscus*; 10) *P. pectinicornis*.

Femella (Fig. 12)

Es diferencia del mascle per la conformació de les antenes amb els artells del quart al vuitè dentats, el novè i dècim triangulars, tan o més llargs que amples (Fig. 2); pel protòrax tan o més ample que els èlitres, amb el marge anterior lleugerament esplanat i la vora apical fesa en la part mitjana.

Material estudiat

10 ♂ i 5 ♀, etiquetats: 10 ♂ i 4 ♀ «00-00-1963, Castellterçol, Barcelona, Fargas Verdier leg.» «MZB | 87-8316, 87-8319, 87-8320, 87-8321»; 1 ♀ «7-V-81, Sèros riu, Pollancre, Lleida, T. Yélamos leg.» «MZB | 87-8346» Dipositats a la col·lecció del Museu de Ciències Naturals de Barcelona (MZB).

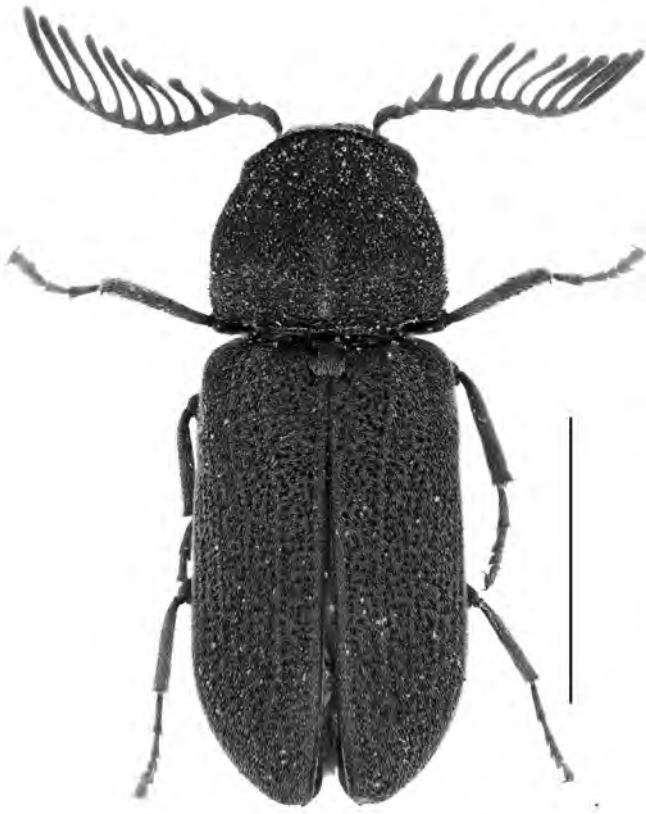


Figura 11. Habitus del ♂ de *Ptilinus fuscus* (Geoffroy, 1785). Escala = 2 mm.

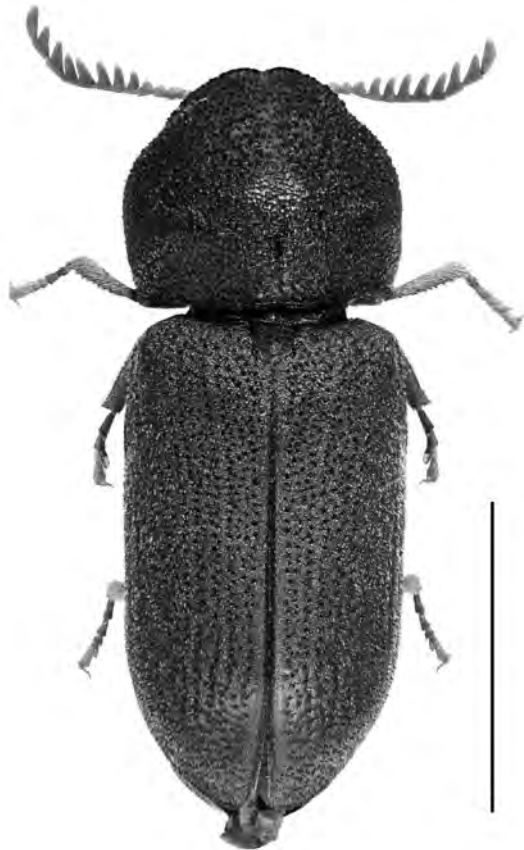


Figura 12. Habitus de la ♀ de *Ptilinus fuscus* (Geoffroy, 1785). Escala = 2 mm.

Distribució

Espècie amb una àmplia distribució paleàrtica, citada de: Afganistan, Alemanya, Algèria, Àustria, Bèlgica, Bulgària, Bielorússia, Eslovàquia, Espanya, Estònia, Finlàndia, França, Gran Bretanya, Grècia, Holanda, Hongria, Itàlia, Iran, Japó, Kazakhstan, Macedonià, Noruega, Polònia, República Txeca, República Popular de la Xina, Romania, Rússia (europea i asiàtica), Suècia, Suïssa, Tadjikistan, Turkmenistan, Turquia, Ucraïna i Uzbekistan (Viñolas & Ghahari, 2017). De la Península Ibèrica només es coneix d'unes poques localitats del nord-est espanyol i amb una cita ambigua d'«Espanya» d'Horion (Espanol, 1992).

Hem estudiat una sèrie de ♂ i ♀ de Barcelona (Castellterçol) i una ♀, de Lleida (Seròs). També s'ha citat de Girona (Olot), Lleida (vall d'Aran), Navarra (Tudela) i Saragossa (Galacho de Juslibol) (Espanol, 1992; López-Colón & Agoiz-Bustamante, 2003; Murria Beltrán *et al.*, 2003), cites a comprovar ja que algunes d'elles s'han realitzat amb només una ♀.

Biologia

Ataca la fusta tova de frondoses, encara que també s'ha observat en la fusta obrada. Els exemplars de Castellterçol es van collectar per emergència de bigues Espanol, 1992) i el de Seròs també per emergència de fusta de *Populus* sp.

Ptilinus pectinicornis (Linnaeus, 1758)

Dermestes pectinicornis Linnaeus, 1758: 355

Ptinus pectinicornis (Linnaeus): Linnaeus, 1767: 565

Ptilinus cylindricus O. F. Müller, 1776: 81

Bostrichus pectinatus Laicharting, 1781: 68

Ptinus serraticornis Marsham, 1802: 82

Ptilinus aspericollis Ménétries, 1832: 166

Xyletinus discolor Faldermann, 1839: 5

Ptilinus impressifrons Küster, 1847: 42

Longitud de 3,2 a 5,5 mm.

Masclle (Fig. 13)

Cos cilíndric, de contorn paral·lel, 3,21 vegades més llarg que ample. Cap amb la superfície coberta de fina i densa granulació; ulls ben desenvolupats i sortints; antenes amb els artells quart a dècim flabel·lats, els flabels del cinquè al dècim artells més llargs que la suma dels artells quart al dècim (Fig. 3). Protòrax no o lleugerament transvers, 1,08 vegades més ample que llarg, amb la màxima amplada prop de la base; marges laterals finament carenats, poc o gens visibles per sobre; marge apical i basal arrodonits, el primer lleugerament elevat, els laterals en corba entrant des de la base a l'apex; angles anteriors subrectes, ben marcats, els posteriors en corba molt oberta i pràcticament esborrats; superfície coberta de granulació no molt densa, irregularment disposada i més densa cap als marges i l'apex, amb una petita placa vertical situada en la part mitjana de la base, poc indicada i normalment envaïda per la granulació de fons. Escutel rectangular, am l'apex arrodonit. Èlitres de contorn paral·lel, amb l'apex arrodonit, 2,81 vegades més llargs que amples presos con-

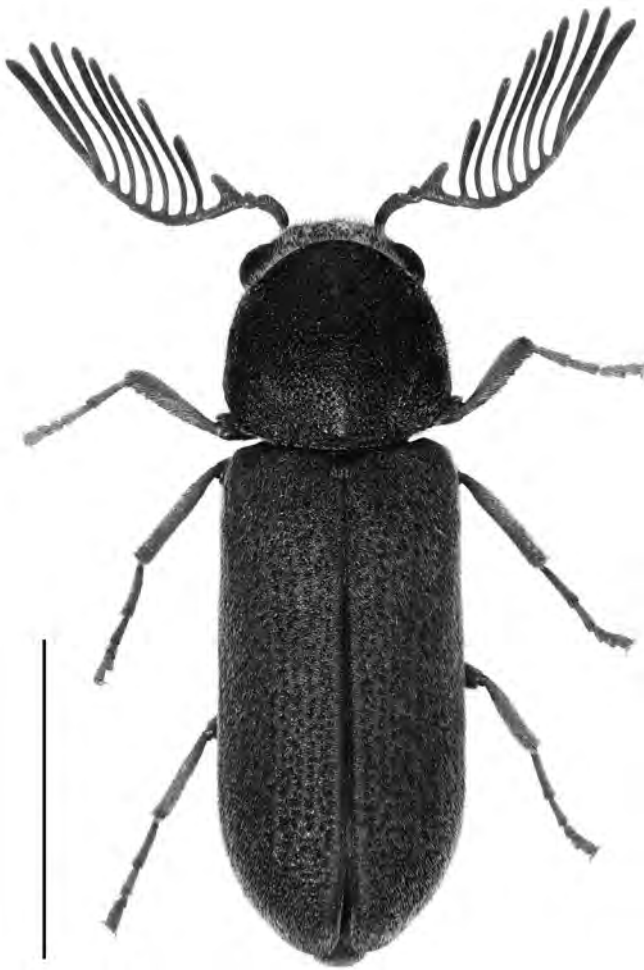


Figura 13. Habitus del ♂ de *Ptilinus pectinicornis* (Linnaeus, 1758). Escala = 2 mm.

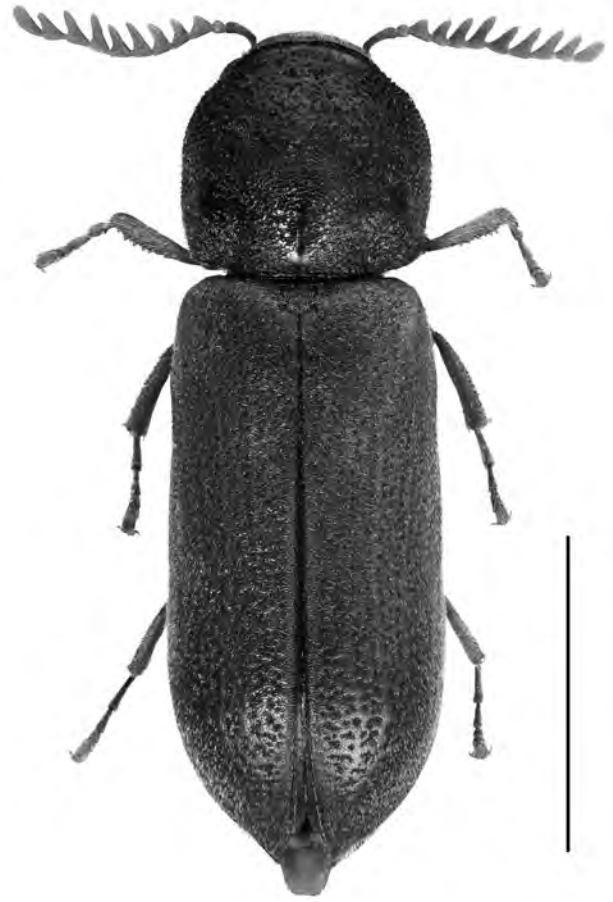


Figura 14. Habitus del ♀ de *Ptilinus pectinicornis* (Linnaeus, 1758). Escala = 2 mm.

juntament; húmer arrodonits, gens sortints; sense traces de costelles en el lloc del tercer i cinquè intervals; superfície amb fort puntejat amb tendència a la formació de línies, el puntejat més fort i més indicat junt als marges laterals, amb una curta i molt marcada estria subhumeral. Edeagus segons model del gènere (Fig. 10), caracteritzat per la conformació de la part apical dels paràmers.

Femella (Fig. 14)

Es diferencia del mascle per la conformació de les antenes amb els artells del quart al dècim dentats, més amples que llargs (Fig. 4); pel protòrax tan ample com els èlitres, amb el marge anterior gens esplanat i la vora apical completa, sense fenedura en la part mitjana.

Material estudiat

215 ♂♀, etiquetats: 1 ♂ «00-00-0000, Artà, Mallorca, García leg.» «MZB 87-8206»; 1 ♂ «00-00-0000, Estany de Llebreta, Bohi, Lleida, F. Español leg.» «MZB 87-8233»; 2 ♂ i 2 ♀ «29-VI-1942, Sant Segimon, Montseny, Girona, F. Español leg.» «MZB 28-8283»; 8 ♂ i 3 ♀ «00-VII-1946, Montseny, Girona, Muntada leg.» «MZB 87-8268, 87-8269,

87-8270, 76-6199»; 24 ♂ i 1 ♀ «17-VII-1948, Sant Segimon, Montseny, Girona, F. Español leg.» «MZB 87-8201, 87-8203, 87-8204, 87-8205, 87-8214, 87-8304»; 1 ♂ «24-VI-1949, Sant Segimon, Montseny, Girona, F. Español leg.» «MZB 28-8284»; 3 ♂ «01-VIII-1963, Jaca, Huesca, F. Español leg.» «MZB 87-8286»; 2 ♂ «00-VII-1969, San Juan de la Peña, Huesca, F. Español leg.» «MZB 76-5243, 76-5244»; 3 ♀ «02-VII-1982, Montseny, Barcelona-Girona, T, Yélamos leg.» «MZB 87-8292»; 1 ♂ «Montseny, faig, 2-VII-1982, T. Yélamos leg.» (AV); 1 ♂ «Lareo, 750 m., Fraxinus excelsior, Enirio (Aralar Parke Nat.), Gipuzcoa 30TWN72-59, 16-06-2005, S. Pagola Carte leg.» (AV); 2 ♀ «21-VI/09-VII-2006, Oieleku, Oiartzu, P. Nat. Aiako Harria, Guipuzkoa, S. Pagola leg.» «MZB 2007-0120»; 6 ♂ «Oieleku (pagadia/ beech forest), 500-650m, Oiartzum (Aiako Harria), Gipuzcoa 30TWN9589/9689, 21-VI/09-VII-2006, S. Pagola Carte leg.» «Kaila Trap (water), Fomes fomentarius, en Fagus sylvatica, Oieleku: K2V1/UR» (AV); 9 ♂ i 16 ♀ «L'Albera La Jonquera, Girona Catalunya, 400 m. 27-IV-2007, J. Muñoz leg.» (AV); 23 ♂ i 7 ♀ «Oieleku (Fagus sylvatica forest), Oiartzum Gipuzcoa 500 m, Aiako Harria P.N. 30TWN9689,

Kaila trap, 05-2007, S. Pagola Carte leg.» (AV); 4 ♂ i 7 ♀ «Añarbe (*Fagus sylvatica* forest), Eretereria Gipuzcoa 400 m, Aiako Harria P.N. 30TWN8987, Multifunnel trap, 6-06 to 19-06-2007, S. Pagola Carte leg.» (AV); 1 ♀ «Martinet, Cadi-Moixeró 2008, -5-7-2010, A. Viñolas & J. Bentanachs leg.» (AV); 8 ex. «30-VI-2018, Sot del Grèvol, Fogars de Montclús, Barcelona, polytrap, E. Feliubadaló leg.» (JM, EP); 26 ex. «13-VII-2018, Sot del Grèvol, Fogars de Montclús, Barcelona, polytrap, E. Feliubadaló leg.» (JM); 49 ex. «01-VIII-2018, Sot del Grèvol, Fogars de Montclús, Barcelona, polytrap, E. Feliubadaló leg.» (JM); 4 ex. «13-VIII-2018, Sot del Grèvol, Fogars de Montclús, Barcelona, polytrap, E. Feliubadaló leg.» (JM). Dipositats en les col·leccions del Museu de Ciències Naturals de Barcelona (MZB), de Josep Muñoz (JM) i d'Amador Viñolas (AV).

Material revisat

349 ex., etiquetats: 1 ex. «V-2007, Arbaztegi, del Señorío de Bertiz, Navarra, I. Recalde leg.» (Paranys d'intercepció de vol i multi embut en faig i roura); 6 ex. «VI-2007, Plazazelai, del Señorío de Bertiz, Navarra, J. I. Recalde leg.» (Paranys d'intercepció de vol i multi embut en roure); 39 ex. «VI-VII-2007, Pista de la Paja, P.N. del Señorío de Bertiz, Navarra, J. I. Recalde leg.» (Paranys d'intercepció de vol i multi embut en faig); 12 ex. «1-VI/30-VII-2008, Lesundegi, Olazti, Navarra, J. I. Recalde leg.» (Paranys d'intercepció de vol i multi embut en un bosc mixt de faig i roura); 53 ex. «15-VI/30-VIII-2008, Zaborrate, sierra de Andía, Navarra, J. I. Recalde leg.» (Paranys d'intercepció de vol i multi embut en *F. sylvatica*); 7 ex. «1/30-VII-2008, Soraluze, sierra de Andía, Navarra, J. I. Recalde leg.» (Paranys d'intercepció de vol i multi embut en *F. sylvatica*); 4 ex. «1/30-VII-2008, Altzania, Olazti, Navarra, J. I. Recalde leg.» (Paranys d'intercepció de vol i multi embut en una fageda); 1 ex. «15/30-VII-2008, Kalesoro, Olazti, Navarra, J. I. Recalde leg.» (Paranys d'intercepció de vol i multi embut en una roureda); 38 ex. «15-VII/30-VIII-2008, Zaiola, sierra de Andía, Navarra, J. I. Recalde leg.» (Paranys d'intercepció de vol i multi embut en *F. sylvatica*); 100 ex. «1-VI/15-VIII-2009, Suarbe, Valle de Ultzama, Navarra, J. I. Recalde leg.» (Paranys d'intercepció de vol i multi embut en faig); 12 ex. «1/30-VI-2009, Iraizotz, Valle de Ultzama, Navarra, J. I. Recalde leg.» (Paranys d'intercepció de vol i multi embut en faig); 17 ex. «15-VI/30-VIII-2009, Artikutza, Navarra, J. I. Recalde leg.» (Paranys d'intercepció de vol i multi embut en roures i faig); 3 ex. «VI-2010, Arrizabal-Aizbide, Oroz-Betelu/Olaldea, Navarra, J. I. Recalde leg.» (Paranys d'intercepció de vol i multi embut en *Quercus petraea* i faig); 34 ex. «VI/VII-2010, Araden-Saioki, Oroz-Betelu/Olaldea, Navarra, J. I. Recalde leg.» (Paranys d'intercepció de vol i multi embut en *Quercus petraea* i faig); 3 ex. «VI/VII-2010, Zamariain, Oroz-Betelu/Olaldea, Navarra, J. I. Recalde leg.» (Paranys d'intercepció de vol i multi embut en *Quercus petraea* i faig); 13 ex. «VI/VIII-2010, Larretxut, Oroz-Betelu/Olaldea, Navarra, J. I. Recalde leg.» (Paranys d'intercepció de vol i multi embut en *Quercus petraea* i faig); 2 ex. «VII-2010, Berrueta, Oroz-Betelu/Olaldea, Navarra, J. I. Recalde leg.» (Paranys d'intercepció de vol i multi embut en *Quercus petraea* i faig); 1 ex. «VII-2010, Lapizea, Oroz-Betelu/

Olaldea, Navarra, J. I. Recalde leg.» (Paranys d'intercepció de vol i multi embut en *Quercus petraea* i faig); 1 ex. «VII-2011, Irañeta, Navarra, J. I. Recalde leg.» (Paranys d'intercepció de vol i multi embut en *Quercus humilis* i faig); 2 ex. «15/30-VII-2013, Garde, Navarra, J. I. Recalde leg. (Paranys d'intercepció de vol i multi embut en avet). Dipositats en la col·lecció de J. I. Recalde.

Distribució

Com l'espècie anterior te una àmplia distribució paleàrtica, introduïda en la regió Neàrtica i citada de: Alemanya, Armènia, Azerbaidjan, Àustria, Bòsnia, Bulgària, Bielorrússia, Croàcia, Dinamarca, Eslovàquia, Espanya, França, Gran Bretanya, Geòrgia, Holanda, Hongria, Índia, Iran, Irlanda, Itàlia, Letònia, Lituània, Arxipèlag de Madeira, Marroc, Noruega, Polònia, República Txeca, República Popular de la Xina, Romania, Rússia (europea i asiàtica), Sèrbia, Síria, Suècia, Suïssa, Turkmenistan, Turquia i Ucraïna (Viñolas & Ghahari, 2017). Amb una àmplia distribució per l'àrea septentrional ibèrica, coneguda també de les illes Balears (Bahillo de la Puebla & Román, 2018; Español, 1963, 1970, 1992, 1995; Español & Viñolas, 1992; Grosso-Silva & Diamantino, 2009; Murria Beltrán *et al.*, 2003; Pérez Moreno & Moreno Grijalba, 2009; Recalde Irurzun & San Martín Moreno, 2015, 2016, 2017; Rosa *et al.*, 2005; Viñolas & Muñoz-Batet, 2016; Viñolas *et al.*, 2015.) i de la que hem estudiat espècimens o s'ha citat de:

Espanya continental: Barcelona (Collbató, Fogars de Montclús, Gresolet, Montseny, Sant Segimon), Girona (la Jonquera, Requesens, Riells i Viabrea), Bizkaia (Sintxita-Goikoa), Gipuzkoa (Enirio-Aralar, Erretereria, Oartzun), La Rioja (Lumbreras, Villoslada de Cameros), Lleida (Aigüestortes, Bohi, Montellà, Saldes), Navarra (Artikutza, Garde, Irañeta, Isaba, Olazti, Oroz-Betelu, Parque Natural del Señorío de Bertiz, Sierra de Andía, Valle de Ultzama), Osca (Jaca, San Juan de la Peña, Sierra de Guara, Sierra de la Corona, Valle de Ordesa), Segovia (Riofrío de Riaza) i Tarragona (la Sènia, Roquetes).

Portugal: Aveiro (Mealhada).

Illes Balears: Mallorca (Artà).

Biologia

Ataca les frondoses, amb preferència a *Fagus sylvatica* L., també s'ha citat d'*Acer* L., *Alnus* Mill., *Carpinus* L., *Ficus* L., *Platanus × hispanica* Mill. ex Münchh., *Populus* L. i de diferents *Quercus* L. (Español, 1963, 1992).

L'atracció sexual, la construcció de les galeries de cria, la posta i danys ocasionats per aquest xilòfag han estat àmpliament estudiats (Español, 1963, 1992). Les femelles de l'espècie tenen un comportament similar a les del Bostrichidae *Xyloperthella picea* (Olivier, 1790), que per protegir les seves cries dels possibles depredadors, obturen amb el seu cos, cap per avall, el forat on han realitzat la posta (Español, 1963). Aquest comportament fa que les captures de femelles amb paranys d'intercepció de vol o de llum UV sigui molt inferior a la dels mascles.

L'espècie pel que s'indica té una clara preferència pel clima temperat, defugint les zones molt fredes o molt caloroses.

Agraïments

A Glòria Masó i Berta Caballero, del Museu de Ciències Naturals de Barcelona, l'haver-nos permès estudiar els exemplars del gènere *Ptilinus* dipositats a la col·lecció del centre. A José Ignacio Recalde, de Villava-Atarrabia (Navarra), el haver-nos permès consultar els exemplars, del gènere, per ell recollits en les seves campanyes pel territori navarrès, així com la desinteressada donació de totes les dades de les esmentades captures, necessàries per a completar la distribució de les espècies estudiades.

Bibliografia

- BAHILLO DE LA PUEBLA, P. & ROMÁN, I. 2018. Nuevos registros de coleópteros del País Vasco (Insecta: Coleoptera). *Heteropterus Revista de Entomología*, 18 (1): 71-80.
- ESPAÑOL, F. 1963. Un perforador de la madera de chopo en los alrededores de Jaca (Huesca). *Boletín del Servicio de Plagas Forestales*, 12: 141-143.
- ESPAÑOL, F. 1970. Notas sobre Anóbidos (Coleoptera). 43: El género *Rhamna* Peyerh., nuevo para la fauna española. 44: Algunos anóbidos de la región de Jaca, provincia de Huesca. 45: *Stagetus franzi* Españ., nuevo para la fauna francesa. *Graellsia*, 25: 187-194.
- ESPAÑOL, F. 1992. *Coleoptera, Anobiidae*. En: Fauna Ibérica, vol. 2, Ramos, M. A. et al. (Eds.). Museo Nacional de Ciencias Naturales. CSIC. Madrid. 195 p.
- ESPAÑOL, F. 1995. Insecta: Coleoptera, 10. Familia: Anobiidae. *Catalogus de la entomofauna aragonesa*, 7: 3-5.
- ESPAÑOL, F. & VIÑOLAS, A. 1992. *Coleòpters del Parc Nacional d'Aiguestortes i Estany de Sant Maurici*. Generalitat de Catalunya. Departament d'Agricultura Ramaderia i Pesca. Lleida. 48 p.
- FALDERMANN, F. 1839. Fauna Entomologica Transcaucasica. Pars III. Supplementum ad Faunam Transcausicam. *Nouveaux Mémoires de la Société Impériale des Naturalistes de Moscou*, 6: 1-338 p.
- GEMMINGER, M. 1870. Abänderungen vergebener Namen. *Coleopterologische Hefte*, 6: 119-124.
- GEOFFROY, E. L. 1762. *Histoire abrégée des insectes qui se trouvent aux environs de Paris; dans laquelle ces animaux sont rangés suivant un ordre méthodique. Tome premier*. Durand. Paris. [4] + xxviii + 523 + 1 p., 11 pl.
- GEOFFROY, E. L. 1785. [New species] In: Fourcroy. A. F. de: *Entomologia parisiensis; sive Catalogus Insectorum quae in Agro Parisiensi reperiuntur; Secundum Geoffraeanam in sectiones, genera at species distributus: cui addita sunt nomina trivialia et fere trecentae novae Species. Pars prima*. Parisiis: Privilegio Academiae. vii + [1] + 231 p.
- GROSSO-SILVA, J. M. & DIAMANTINO, J. L. 2009. New and interesting beetle (Coleoptera) records from Portugal (6th note). *Boletín Sociedad Entomológica Aragonesa*, 45: 279-280.
- GYLLENHAL, L. 1827. *Insecta Suecica. Classis I. Coleoptera sive Eleuterata. Tomi I. Pars IV. Cum appendice ad partes priores*. F. Fleischer. Lipsiae. viii + [2] + 761 + [1] p.
- KÜSTER, H. C. 1847. *Die Käfer Europa's. Nach der Natur beschrieben. Mit Beiträgen mehrerer Entomologen. 9 Heft*. Bauer & Raspe. Nürnberg. [4] + 100 sh. + 3 pl.
- LAICHARTING, J. N. von, 1781. *Verzeichnis und Beschreibung der Tyroler - Insecten. I Theil. Käferartige Insecten I*. Johann Gaspar Füessli. Zürich. [4] + xii + [1] + 248 p.
- LAPORTE DE CASTELNAU, F. L. N. CAUMONT DE, 1840. *Histoire naturelle des insectes coléoptères. Avec une introduction renfermant l'anatomie et la physiologie des animaux articulés par M. Brullé. Tome Premier*. P. Duménil. Paris. i-xxiv + 24 pl. + 324 + [1] p. + 19 pl.
- LE PELETIER DE SAINT-FARGEAU, A. L. M. & AUDINET-SERVILLE, A. J. G. DE, 1825. [New species]. In: *Encyclopédie méthodique. Histoire naturelle. Entomologie, ou histoire naturelle des crustacées, des arachnides et des insectes. Tome Dixième. Par - Sca. H. Agase*. Paris. [7] + 344 p.
- LINNAEUS, C. 1758. *Systema Naturae per regna tria nature, secundum classes, ordines, genera, species, cum caracteribus, differentiis, synonymis, locis. Tomus I. Editio decima, reformata. Laurentii Salvii. Holmiae*. 823 p.
- LINNAEUS, C. 1767. *Systema Naturae per regna tria nature, secundum classes, ordines, genera, species, cum caracteribus, differentiis, synonymis, locis. Tomus I. Editio duodecima. Pars II. Laurentii Salvii. Holmiae*. 2 + 533-1327 + [37] p.
- LÓPEZ-COLÓN, J. I. & AGOIZ-BUSTAMANTE, J. L. 2003. Más datos sobre anóbidos ibéricos (Coleoptera, Anobiidae). *Boletín Sociedad Entomológica Aragonesa*, 32: 246-247.
- LUCAS, R. 1920. *Catalogus alphabeticus generum et subgenerum coleopterorum orbis terrarum totius. Pars I*. Nicolaisher. Berlín. xxxi, 696 p.
- MARSHAM, T. 1802. *Entomologia britanica, sistens insecta britanniae indigena, secundum methodum linnaeanam disposita. Tomus I. Coleoptera*. Wilks et Taylor, J. White. Londini. xxxi + 548 p.
- MARSEUL, S. A. DE. 1886. Catalogue synonymique et géographique des coléoptères de l'Ancien-Monde. Europa et contrées limitrophes en Afrique et en Asie. *L'Abeille, Journal d'Entomologie*, 24: 193-360.
- MÉNÉTRIÉS, E. 1832. *Catalogue raisonné des objets de zoologie recueillis dans un voyage au Caucase et jusqu'aux frontières actuelles de la Perse*. Académie Impériale des Sciences. St. Pétersbourg. 2 + xxxiii + 271 + iv + [1] p.
- MÜLLER, O. F. 1776. *Zoologiae Danicae prodromus, seu animalium Daniae et Norvegiae indium characteres, nomina et synonyma imprimis popularium*. Hafniae. Hallageriis. xxiv + 282 p.
- MULSANT, E. & REY, C. 1853. Description de quelques coléoptères nouveaux ou peu connus. *Annales de la Société Linnéenne de Lyon*, (2) 1: 2-9.
- MURRIA BELTRÁ, F., MURRIA BELTRÁN, E. & LÓPEZ-COLÓN, J. I. 2003. Nuevos registros de Anobiidae (Coleoptera) para Aragón. *Boletín de la Sociedad Entomológica Aragonesa*, 32: 220.
- PÉREZ MORENO, I. & MORENO GRIJALBA, F. 2009. *Los coleópteros saxofílicos del Parque Natural Sierra de Cebollera (La Rioja)*. 28 Ciencias de la Tierra. Instituto de Estudios Riojanos. Logroño. 180 p.
- RECALDE IRURZUN, J. I. & SAN MARTÍN MORENO, A. F. 2015. Aproximación a la fauna de escarabajos saxofílicos (Coleoptera) del Parque Natural del Señorío de Bertiz (Navarra). *Heteropterus Revista de Entomología*, 15 (1): 43-57.
- RECALDE IRURZUN, J. I. & SAN MARTÍN MORENO, A. F. 2016. Escarabajos saxofílicos (Coleoptera) de dos bosques pirenaicos de Navarra. *Heteropterus Revista de Entomología*, 16 (1): 53-69.
- RECALDE IRURZUN, J. I. & SAN MARTÍN MORENO, A. F. 2017. Presencia de *Hallomenus (Hallomenus) axillaris* (Illiger, 1807) en la Península Ibérica, confirmación de *Ochina (Dulgeris) latreillii* (Bonelli, 1812) y *Platysoma (Cylister) lineare* Erichson,

- 1834, y otros coleópteros destacables de un bosque sur-pirenaico de *Pinus sylvestris* (Insecta: Coleoptera). *Revista gaditana de Entomología*, 8 (1): 53-66.
- ROSA, J. J. DE LA, MORALES, J. J. & DEL ESTAL, P. 2005. Contribución al conocimiento de la corología ibérica de tres especies de Anobiidae (Coleoptera). *Boletín Sociedad Entomológica Aragonesa*, 36: 351-352.
- TOSKINA, I. N. 1995. Wood-borers of the genus *Ptilinus* (Coleoptera Anobiidae) of Russia and adjacent countries. *Russian Entomological Journal*, 4 (1-4): 15-34.
- TOSKINA, I. N. 2013. New european species of wood-boring beetles from the genus *Ptilinus* Geoffroy, 1762 (Coleoptera: Ptinidae: Ptilininae). *Bulletin of Moscow Society of Naturalists. Biological Series*, 118 (3): 19-22. (en rus)
- VIÑOLAS, A. 2013a. Els Dorcatominae de la península Ibèrica i illes Balears. 3a nota. El gènere *Stagetus* Wollaston, 1861, amb la descripció de *S. confusus* n. sp. (Coleoptera: Ptinidae). *Orsis*, 27: 95-121.
- VIÑOLAS, A. 2013b. Els Dorcatominae de la península Ibèrica i illes Balears. 2a nota. El gènere *Dorcatoma* Herbst, 1792. (Coleoptera: Ptinidae). *Orsis*, 27: 7-28.
- VIÑOLAS, A. 2013c. Els Mesocoelopodinae de la península Ibèrica i illes Balears. Els gèneres *Mesocoelopus* Jacquelin du Val, 1860, *Mesotheres* Mulsant & Rey, 1864 i *Rhamna* Peyerimhoff, 1913 (Coleoptera: Ptinidae). *Butlletí de la Institució Catalana d'Història Natural*, 76 (2012): 105-116.
- VIÑOLAS, A. 2013d. Els Dorcatominae de la península Ibèrica i illes Balears. 1a nota. Els gèneres *Caenocara* C.G. Thomson, 1859, *Calymmaderus* Solier, 1849 i *Mizodorcatoma* Hayashi, 1955 (Coleoptera: Ptinidae). *Butlletí de la Institució Catalana d'Història Natural*, 76 (2012): 117-132.
- VIÑOLAS, A. 2016. Actualización del contenido específico del género *Dorcatoma* Herbst, 1792, en la Península Ibérica con la descripción de una nueva especie de Castellón (Coleoptera: Ptinidae: Dorcatominae). *Archivos Entomológicos*, 15: 221-236.
- VIÑOLAS, A. 2018. Una nova espècie del gènere *Ptilinus* Geoffroy, 1762 del nord de Pakistan (Coleoptera: Ptinidae: Ptilininae). *Butlletí de la Institució Catalana d'Història Natural*, 82: 193-196.
- VIÑOLAS, A. & GHAHARI, H. 2017. A checklist of Ptinidae (Coleoptera: Bostrichoidea) from Iran. *Redia*, 100: 139-147.
- VIÑOLAS, A. & MUÑOZ-BATET, J. 2016. Noves dades sobre els Ptinidae Latreille, 1802 (Coleoptera) del Parc Natural dels Ports, Tarragona, Catalunya. *Butlletí de la Societat Catalana d'Història Natural*, 80: 113-115.
- VIÑOLAS, A. & RECALDE IRURZUN, I. 2018. Los Ernobiinae de la Península Ibérica e Islas Baleares. 1a nota. El género *Epi-sernus* C. G. Thomson, 1863 (Coleoptera: Ptinidae). *Butlletí de la Institució Catalana d'Història Natural*, 82: 97-107.
- VIÑOLAS, A., MUÑOZ-BATET, J., BENTANACHS, J. & MASÓ, G. 2015. Catálogo de los coleópteros del Parque Natural del Cadí-Moixeró, Cataluña, Península Ibérica. *Coleopterological Monograph*, vol. 5. 155 p.
- WHITE, R. E. 1982. *A catalog of the Coleoptera of America North of Mexico. Family: Anobiidae*. Agriculture handbook number 529-70. Systematic Entomology laboratory. Agricultural Research Service. Washington. 58 p.